

Michael Dupont

# De sindssyge og de døde



# Hvad kan vi nå?

- Lidt om Daisy
- Embedslægerens arkiver
- Dødsattester
- Behandling af sindssyge
- Sindssygehospitalernes arkiver
- Lidt om Arkivloven

# Lidt om Daisy

- Daisy er Rigsarkivets database
- Findes [www.sa.dk](http://www.sa.dk)
- Arkivskaber: Den myndighed, der har skabt arkivet
- Arkivserie: Det, arkivaliet kaldes

## Søg i arkivaliesamlingerne

Arkivskaber eller arkivserie:

Arkivskaber:

Arkivserie:

Periode:  -

**Søg i Daisy**

# Embedslæger

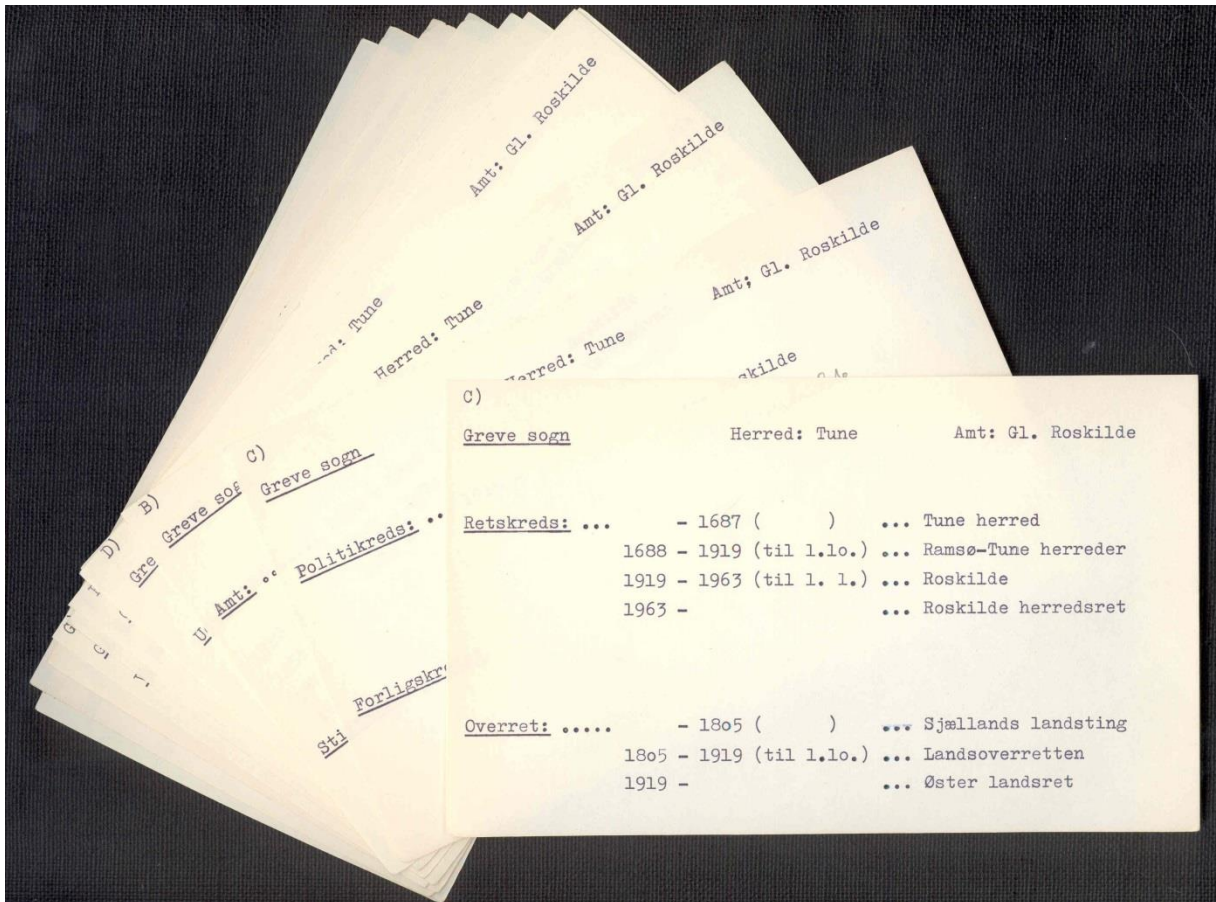
- En offentlig ansat læge
- Ca. 1790 indføres distriktslægerne
- Før 1915: Distriktslæge (lægedistrikt) eller stiftsfysikus (stiftsfysikat)
- Efter 1915: Kredslæge (lægekreds) eller amtslæge (amtslægekreds)

# Hvilken lægekreds?

- De brune kasser (øst for Storebælt)
- DIGDAG (hele landet)

# ”De brune kasser”

- Findes i AO (søg på ”de brune kasser” i Daisy)
- Oplysninger om administrative grænser



# DIG-DAG

- Betyder Digitalt atlas over Danmarks historisk-administrative geografi
- Kan vælge år + myndighedstype og se myndighedens omfang og navn på den tid
- Også god stednavnesøgning
- Lægedistrikter og lægekredse gemmer sig under "Øvrige"

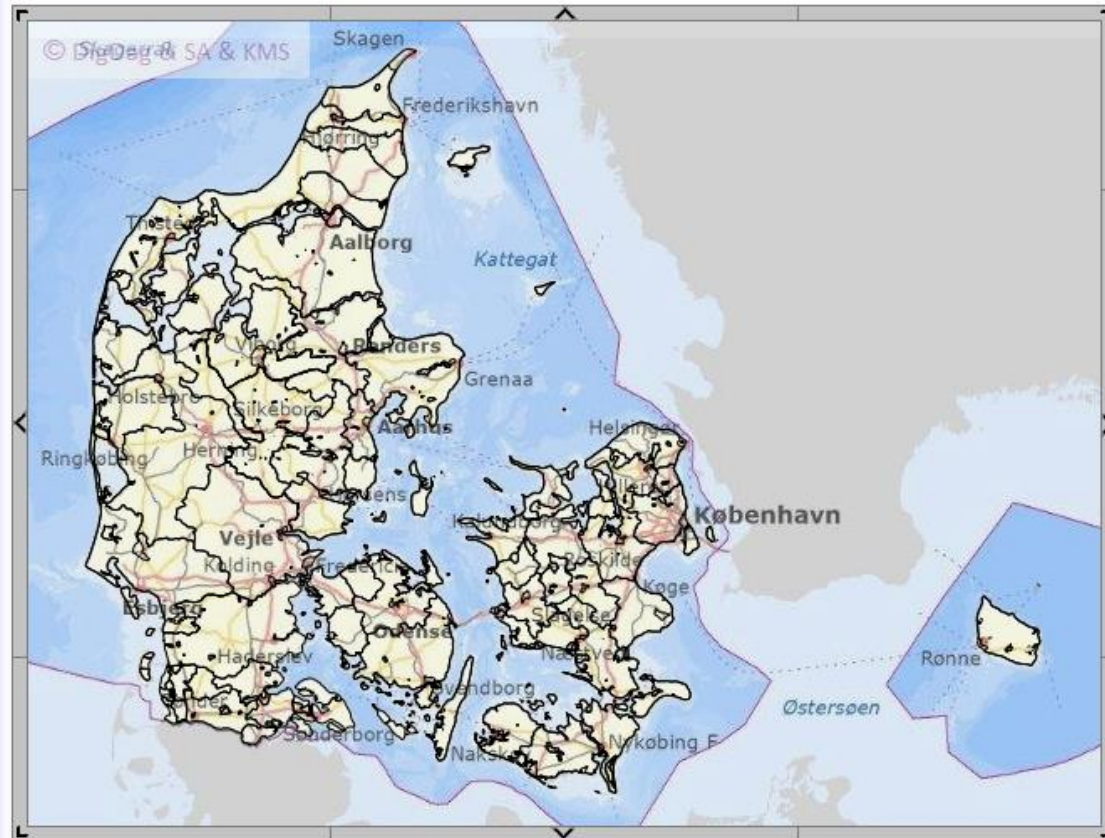


Tid: 1750 10 01

Der vises administrativ inddeling: Amtslig/regional

Administrativ inddeling:

- + Kommunal
- + Amtslig/regional
- + Kirkelig
- + Retslig
- + Geografisk
- + Politivæsen
- + Øvrige



1700 1750 1800 1900 2000

# Embedslægearkiver

- Man kan bl.a. finde:
- Dødsattester
- Jordemoderprotokoller/fødselsprotokoller
- Medicinalberetninger
- Vaccinationsprotokoller
- Oplysninger om epidemier, bl.a. tuberkulose

# Jordemoderprotokoller

- Fra 1861
- Kaldes jordemoderprotokoller eller fødselsprotokoller
- Indeholder oplysninger om barnets fødsel, længde og vægt
- Problem: Jordemoder behøver ikke bo i samme sogn som barnet

# Medicinalberetninger

- 1803: Praktiserende læger pålægges at udfærdige en årlig medicinalberetning
- Sundhedskollegiet og centralmagten fik situationsrapporter over landets sundhedstilstand
- Læs mere her: Jørgen Mikkelsen m.fl. (red.): *”af yderste Vigtighed for det hele Borgersamfunds Tryghed”*. *Medicinalberetninger og deres anvendelsesmuligheder i historisk forskning*, 2006

# Eksempel

- Kalundborg Lægekreds: Medicinalberetninger for Holbæk Amt 1896-1955 (trykt)

## Legale Ligsyn.

Der er foretaget 12 Obduktioner og 274 legale Ligsyn, hvoraf 5 ved Mord eller Drab, 115 ved Selvmord, 154 ved ulykkelig Hændelse og anden pludselig Død; af Selvmordene ere 11 ved Drukning, 89 ved Hængning, 6 ved Skudskaar, 6 ved Gift, 2 ved Snit- og Stikkaar, 1 ved andre Maader. Som Aarsag til Selvmordene angives Drik 36, Tungsind 39, andre Aarsager 15, ukendt 25.

# Vaccinationsprotokoller

- 1810: Forordning om koppevaccination
- Ingen tvang
- Man skulle dog bevise, at man havde haft "de naturlige kopper" eller var vaccineret, hvis man ville konfirmeres, giftes, gå i skole, have en læreplads eller ansættes i militæret!

# Hvor findes de

- Lokalt i sognearkiverne
- I embedslægearkiverne

<b>Fra</b> <sup>?</sup>	<b>Til</b>	<b>Arkivskaber</b> <sup>?</sup>	<b>Arkivserie</b> <sup>?</sup>
1871	1912	Amager Lægedistrikt	<a href="#">Vaccinationsprotokol</a>
1810	1904	Assens Lægedistrikt	<a href="#">Vaccinationsprotokol</a>
1905	1926	Assens Lægedistrikt	<a href="#">Vaccinationsprotokol</a>
1802	1914	Bogense Lægedistrikt	<a href="#">Vaccinationsprotokol</a>
1898	1931	Bogense Lægedistrikt	<a href="#">Vaccinationsprotokol, kladde</a>
1871	1915	Bornholms Nordøstre Lægedistrikt	<a href="#">Vaccinationsprotokol</a>
1871	1902	Bornholms Sydvestre Lægedistrikt	<a href="#">Vaccinationsprotokol</a>
1858	1913	Brædstrup Lægedistrikt	<a href="#">Vaccinationsprotokol</a>
1914	1971	Brædstrup Lægedistrikt	<a href="#">Vaccinationsprotokol</a>
1887	1921	Ebeltoft Lægedistrikt	<a href="#">Vaccinationsprotokol</a>
1888	1915	Esbjerg Lægedistrikt	<a href="#">Vaccinationsprotokol</a>
1812	1914	Fanø Lægedistrikt	<a href="#">Vaccinationsprotokol</a>
1861	1916	Farsø Lægedistrikt	<a href="#">Vaccinationsprotokol</a>
1831	1885	Fejø Lægedistrikt	<a href="#">Vaccinationsprotokol</a>
1812	1914	Fredericia Lægedistrikt	<a href="#">Vaccinationsprotokol</a>
1800	1914	Frederiksborg Lægedistrikt	<a href="#">Vaccinationsprotokol</a>
1866	1914	Frederikshavn Lægedistrikt	<a href="#">Vaccinationsprotokol</a>
1914	1924	Frederikshavn Lægedistrikt	<a href="#">Vaccinationsprotokol</a>
1831	1833	Frederikssund Lægedistrikt	<a href="#">Vaccinationsprotokol</a>
1831	1833	Frederikssund og Horns Herreds Lægedistrikt	<a href="#">Vaccinationsprotokol</a>
1890	1914	Frisenborg Lægedistrikt	<a href="#">Vaccinationsprotokol</a>
1827	1887	Frisenborg Lægedistrikt	<a href="#">Vaccinationsprotokol (Skanderborg Amt)</a>
1826	1914	Frisenborg Lægedistrikt	<a href="#">Vaccinationsprotokol (Viborg Amt)</a>
1826	1889	Frisenborg Lægedistrikt	<a href="#">Vaccinationsprotokol (Århus Amt)</a>
1811	1915	Fåborg Lægedistrikt	<a href="#">Vaccinationsprotokol</a>

# Eksempel, Drejø Sogn

Indhold.		
Side 1-24	Alle Ministerialia imellem brødre (ogsaa Vaccination)	1811-14.
25	Fødte. Mandkøn	1814
30-31	— Kvindkøn	—
36-37	Konfirmerede. Dreng	—
40-41	— Piger	—
44-45	Kopulerede	—
50-59	Forloveratletter	1818-26
60-61	Døde. Kvindkøn	1814.
64-65	Junfirmeredes register	
66-189	Forloveratletter	1826-93.
2427 ind	Vaccination	1810-56 (høgendende bøger)



Oytagaseli

Eran in i Ruusson 1842 maasumand luvon i stovion Pa

N	U Suostinmattob Gruusu	Pija	M. Ad.	Alde	Luvon	Suostinmattob Maas.
1.	Jatob Luigitlaub kas 1. Jant jupumuppa.			1	stovion	Luvon jupumuppa Nagupa jupumuppa
2.	Jant . . . . x 1.			1.	-	Kabunt kumpu.
3.	Juppa . . . . x 1.			1.	-	Kabunt kumpu.
4.	Juppa . . . . x 1.			2.	-	Juppa kumpu.
5.	Jant . . . . x 1.			1/2.	Kuvon.	Kabunt kumpu -
6.	Juppa . . . . x 1.			1/2.	Kuvon.	Mist kumpu -
7.	Jant . . . . x 1.			1.	Kuvon.	Jant kumpu.
8.	Juppa kumpu . . . . x 1.			1/2.	stovion.	Juppa kumpu.
9.	Mist . . . . x 1.			1.	stovion.	Kabunt kumpu.
10.	Mortu . . . . x 1.			1.	stovion.	Mortu kumpu.
11.	Kabunt . . . . x 1.			1.	stovion.	Jant kumpu.
12.	Juppa kumpu . . . . x 1.			1/2.	-	Jant kumpu.
13.	Manu . . . . -	x 1.		1/4.	Kabunt	Kabunt kumpu.

Logar af Land: Lög: Tænk

Lögur Númer	Lögur Lögur	Lögur Lögur	Lögur Lögur
Lögur	Lögur	21 <sup>de</sup> Aug 1842.	Lögur 22 Lögur
Lögur	—	—	Lögur fösttil
Lögur	—	—	Lögur 10 <sup>de</sup> Lögur
—	—	—	1843.
Lögur	—	—	Lögur
—	—	—	—
—	—	—	Lögur i min Lögur
Lögur	—	—	Lögur
—	—	—	—
Lögur	—	—	—
—	—	—	—
—	—	—	—
Lögur	—	—	—

# Eksempel, Allesø Sogn

<p>F. Allesø Sogn er i Stavre 1871 ved Lærn, som ikke for sigt Holm, man er blevet indermist i hjemmet, nemlig</p>	
<p>Anne Cathrine Pedersen, Datter af Navn Peder Henriksen i Stribe Horn, født 1/2 April 1864.</p>	<p>Wattmest af Roumest 28 Juli 1864</p>
<p>F. Næsby hovedbroby Sogn er i Stavre 1871 følgende Lærn privat underviste.</p>	
<p>Mary Cathrine Hansen, født den 21 August 1861 - - -</p>	<p>af Ehnhus 22 Jul 1869.</p>
<p>Elise Jørgine Cathrine Hansen, født 1/2 Oktober 1863 - - -</p>	<p>af Ehnhus 2 Jul 1869.</p>
<p>Datter af Esmund Jens Hansen i Næsby.</p>	
<p>Maren Christine Rasmussen, født 1/2 Novbr 1863 - - -</p>	<p>af Roumest 26 Juli 1864</p>
<p>Datter af Jøns Rasmus Rasmussen, Næsby Mark.</p>	
<p>Thine født 25 Febr 1861 - - -</p>	

# Eksempel, Nakskov Lægedistrikt

No.	Navn	Mandskøn	Arindesygion	Alder	Fødested	Fordøder
<u>Den 4. Maji vakkeneredes Nedenstående:</u>						
1.	Hanne Marie		1	10aar	Nakskov	Knudsen Niels
2.	Dorthea	1		1 1/2	Nakskov	Hans Lyngbae
3.	Andreas Carl	1		1 3/4	Nakskov	Hans Hans Maden
4.	Carl Christian	1		1/2	" " "	Andreas Christ. Hansen
5.	Peter V. Julius	1		5 1/2	" " "	Munsmager Frantz
6.	Edle Cathine Marie		1	2	" " "	Munsmager Frantz
<u>Den 12. Maji vakkeneredes:</u>						
7.	" " "				" " "	" " "

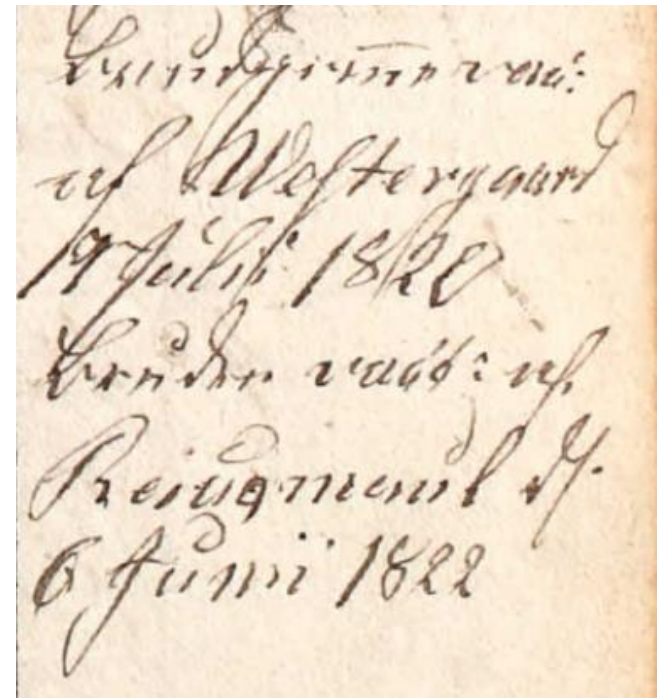
Sundheds-Tilfælde.	Om Afsigt er indstelt	Afsigtens Dato	Anmærkning
<p>god</p> <p>"</p> <p>"</p> <p>.... mandelig</p> <p>.... god</p> <p>"</p>	<p>Dr. paa uallmeentet den 4de</p> <p>Maji blev uadvarlet. Afta-</p> <p>gter . . . . .</p>	<p>den 12 Maji</p>	<p>No 4 uogts Læge</p>

# Og hvorfor er vaccinationsprotokoller så vigtige?

- Ved vielsen kan vaccinationsdatoen og lægens navn være nævnt
- Er der to med samme navn, der er født cirka samme tid og sted, kan vaccinationsdatoen bruges til at skelne dem fra hinanden
- Er man usikker på fødestedet (fx nævnt i folketællinger), kan vaccinationen føre til fødslen

# Eksempel, Kirstine Larsdatter

- Født i "Lyngby" ca. 1821 ifølge folketællingerne
- Viet 19. marts 1842 i Ørsted Sogn
- Under anmærkninger: "Bruden vacc. af Raucmaul den 6. Junii 1822"
- Vaccinationsdato kan også være nævnt under fødslerne



Handwritten text in a cursive script, likely a church record, mentioning a vaccination on June 6, 1822. The text is written on aged, yellowed paper and includes the name 'Kirstine Larsdatter' and the date '6 Junii 1822'.

# Lægestater

- Kristian Carøe: Den danske Lægestand 1786-1838:

**Rauchmaul,** Andreas Frederik, S. af Distriktskirurg Selio Andreas R. og Dorothea Frederikke Johansdatter Kosse. F. 30 Juli 1798 i Roskilde, d. 22 Okt. 1843 i Aalborg. Kir. Eksam. E. 1822 I. Læge ved Frijsenborg 24, prakt. i Æbeltoft 37, Distriktskirurg i Aalborg og Læge ved Sygehuset 4 Aug. 38.

Gift Laurette Cathrine Tommesen, f. 6 Marts 1808, d. 25 Febr. 1869 i Fredensborg, D. af Kommerceraad, Birkedommer Jens Lassen T. og Mathina Elise Grüner samt senere gift med Oberst C. V. Arnholtz.

**Rauchmaul,** Selio Andreas, S. af Husar Nicolas R. F. 17 Juni 1765 i Kolding, d. 28 Maj 1835 i Roskilde. Var Feltskærsvend 88 og rimeligvis Eskadronskirurg inden kir. Eksam. E. 96 I. Eskadronskirurg, udnævnt til Amtskirurg i Cismar i Holsten 98, men har rimeligvis ikke overtaget Embedet, der atter besættes i 99, karakt. Underkirurg 1801, Distriktskirurg i Roskilde 8 Febr. 05.

Gift 4 Marts 1788 Dorothea Frederikke Johansdatter Kosse, f. c. 1767, d. 20 Nov. 1831, D. af Johan K.



# Roskilde Lægedistrikt

May 12A

No.	Navn	Søn:		Alder	Fødested	Førelid	Sundheds Tilstand	Om Attest er udstedt eller meddeelt	Attestens Datum
		Mand	Qvinde						
	Lyngbye		Døgn						
42	Nicolai Jacobsen	1	"	1	Lyngbye	Jens Nicolai Jacobsen	God	Juni	Juni
43	Lodov. Martin	"	1	1/2	"	Jens Ulr. Jacobsen	"	"	"
44	Dorthe	1	"	1/4	"	Jens Jens Dorthe	"	"	"
45	Jens	1	"	2	"	Jens Jens Dorthe	"	"	"
46	Jens	1	"	1/2	"	Jens Jens Jørgen	"	"	"
47	Johanna	"	1	1/2	"	Jens Carl Jørgen	"	"	11 Juni
48	Kristian	"	1	1	"	Jens Carl Jørgen	"	"	"

# Lyngby = Lyndby

- Lyndby Sogns kirkebog

18<sup>de</sup> April: 1821 . . . Kirstine: -

1821. . . . .  
19<sup>de</sup> April: 1821. . . . .  
11<sup>de</sup> Juni: 1821. . . . .

# Dødsattester

- Ved ethvert dødsfald skal en læge udfærdige en dødsattest (fra 1829/1832)
- Skal dokumentere: 1) At personen er død, 2) Hvad dødsårsagen er – altså om der er tale om et naturligt dødsfald eller ej
- Ingen måtte begraves, før dødsattesten var skrevet!

# Hvad kan dødsattester fortælle?

- Navn
- Bopæl
- Stilling og ægtefælle
- Alder ved dødsfaldet
- Fødselsdato
- Fødested
- Dødsårsag

# Medicolegale dødsattester

- Fra 1875 skulle alle, der døde ved ulykker, selvmord o.l., synes af politi og læge
- Kan finde supplerende materiale i retsbetjentarkiverne (politiprotokol, fogedprotokol m.fl.)

# Hvad skal man vide?

- Afdødes navn
- Dødsdato
- Bopæl på dødstidspunktet

# Hvordan er materialet ordnet?

- København (kronologisk)
- Øerne: Sjælland, Fyn, Lolland-Falster m.m.  
(lægekreds/amt/by eller land)
- Jylland (lægekreds/amt/by eller land)
- Overordnet: Ofte opdelt efter køn
- Ingen fast ordningspraksis
- Ofte ordnet efter dødsattestens dato og ikke dødsdato

# Find materialet i Daisy

🔊 Læs højt 🖨️ Print

Arkivskaber eller arkivserie:  ?

Arkivskaber:  ?

Arkivserie:  ?

Periode:  -  ?

Søg i Daisy

Der blev fundet **28** poster.

Side **1** af 1.

<b>Fra</b> ?	<b>Til</b>	<b>Arkivskaber</b> ?
1974	1993	Sundhedsstyrelsen
1974	1993	Sundhedsstyrelsen
1960	1977	Sundhedsstyrelsen
1960	1977	Sundhedsstyrelsen
1964	1972	Sundhedsstyrelsen
1964	1972	Sundhedsstyrelsen
1969	1979	Sundhedsstyrelsen
1969	1979	Sundhedsstyrelsen
1879	1971	Sundhedsstyrelsen
1879	1971	Sundhedsstyrelsen
1840	1875	Sundhedsstyrelsen
1840	1875	Sundhedsstyrelsen
1876	1915	Sundhedsstyrelsen
1876	1915	Sundhedsstyrelsen
1915	1980	Sundhedsstyrelsen
1915	1980	Sundhedsstyrelsen
1840	1980	Sundhedsstyrelsen
1840	1980	Sundhedsstyrelsen

<b>Arkivserie</b> ?
<a href="#">Dødsattester</a>
<a href="#">Dødsattester</a>
<a href="#">Dødsattester for danske døde i udlandet</a>
<a href="#">Dødsattester for danske døde i udlandet</a>
<a href="#">Dødsattester for dødfødte</a>
<a href="#">Dødsattester for dødfødte</a>
<a href="#">Dødsattester for udlændinge døde i Danmark</a>
<a href="#">Dødsattester for udlændinge døde i Danmark</a>
<a href="#">Dødsattester, Færøerne</a>
<a href="#">Dødsattester, Færøerne</a>
<a href="#">Dødsattester, Jylland</a>
<a href="#">Dødsattester, Jylland</a>
<a href="#">Dødsattester, Jylland</a>
<a href="#">Dødsattester, Jylland</a>
<a href="#">Dødsattester, Jylland</a>
<a href="#">Dødsattester, Jylland</a>
<a href="#">Dødsattester, København</a>
<a href="#">Dødsattester, København</a>



# Se dig ud af det!

## Arkivseriens pakker

« 1 2 3 4 »

Pakkenr.	Indhold fra 	Indhold til	Bestilling
279	1915 København Byer Frederiksberg 4	1915 København Byer Frederiksberg 12	<a href="#">Start bestilling</a>
280	1915 København Land Nordre Lægekreds 4	1915 København Land Nordre Lægekreds 12	<a href="#">Start bestilling</a>
280	1915 København Land Søndre Lægekreds 4	1915 København Land Søndre Lægekreds 12	<a href="#">Start bestilling</a>
281	1915 Frederiksborg 4	1915 Frederiksborg 12	<a href="#">Start bestilling</a>
281	1915 Holbæk 4	1915 Holbæk 12	<a href="#">Start bestilling</a>
281	1915 Roskilde 4	1915 Roskilde 12	<a href="#">Start bestilling</a>
282	1915 Præstø 4	1915 Præstø 12	<a href="#">Start bestilling</a>

# Dødsattest fra København 1840

## Døds = Attest.

Fulde Navn: *M. Waarent vadent Cam (Frøny)*

Ålder:

Stand og Næringsvei:

Bopæl: *Søstedsvej 10*

Dødsdag: *19. August*

Sygdom eller Døds-Årsag: *vidt. s.*

Sikre utvilsomme Tegn paa virkelig Død ere tilstede, saa at Begravelsen i den Henseende kan tillades, hvilket attesteres af undertegnede Læge ved den kongelige Fødsels- og Pleie-Stiftelse.

Kjøbenhavn, den *19. August 1840.*

*L. Linder*

*578  
1840.*

# Dødsattest fra København 1867

## Döds-Attest.

Fulde Navn eller Kjøn: *Jacob, Melchior, Mødem.*

Alder (fyldt): *70 Aar 2.*

Egen eller Forældres Stand og Næringsvei: *Penkjenner.*

Ugift, gift, Enkestand: *Gift*

Bopæl: *Gl. Kongens. No. 7. 3 Del*

Dödsdag: *29<sup>de</sup> April. Søndag.*

Sygdom eller Dödsarsag: *Marber. Kræft.*

Utvivlsomme Tegn paa virkelig Död ere tilstede, saa at Begravelsen i den Henseende kan tillades; hvilket, i Overeensstemmelse med Plakaterne af 26de Juni 1829 og 17de Februar 1832, attesteres af

Kjöbenhavn den *29<sup>de</sup> Marts 1867.*

*Begraavelse Søndag d. 7<sup>de</sup> April 20 1/2.*

*H. Schack*  
autoriseret Læge.

*Mall*

verte.

# Dødsattest fra København 1877

2610.

## Dødsattest, udstedt af en Læge.

Fulde Navn: *Jens August Christensen*  
Alder (o: fyldte Aar; for Børn under 1 Aar: Maaneder eller Uger): *84 Aar*  
Ugift; gift; Enkemand; Enke: *Enkemand*  
Egen eller Forældres Stilling og Næringsvej: *Forkn. Palæforvalter*  
Bopæl (o: Stedet, hvor den Afdøde Kjøbstad: Gade: Hus Nr. Etage.  
sidst har haft fast Ophold): *Kbhv. Vesterbrogade 100 2de Etage*  
Dødssted: *Sømandsdele*  
Dødsdag: *d. 1ste Juli 1877.*

### Dødsårsag (o: Hovedsygdom, med dens væsentligste Komplikation)

- a) Hvor Lægen selv har behandlet den Syge: *Carbunculus micca*  
b) Hvor Lægen ikke selv har behandlet den Syge:

### Hovedsygdommens Varighed: *3 Uger*

Er Forraadnelse indtraadt, eller hvilke andre sikre Dødstegn ere tilstede?

*Manget paa Aandedraet og Hjerteslag, Dødsstivhed og Sigteløshed.*

Undertegnede, som..... har behandlet..... under

*Kans*..... sidste Sygdom, erklærer herved, at jeg den *2den Juli 1877* selv har synet Liget af..... *Kans*

og at ovennævnte sikre og utvivlsomme Tegn paa en virkelig Død ere tilstede.

*Notorn*  
*Kans. fra Piben* *Andersen den 2den Juli 1877. Nr. 1.*  
*Montenich* *4K.* *J. P. O.* *Aut. Filtzen*  
*Montenich* *Montenich* *Montenich*  
Avtoriseret Læge.  
Vend om.

5700

Dødsattest ved Selvmord og anden ved ulykkelige Hændelser indtruffen pludselig Død.

Fulde Navn: *Ann. Hans Andersen Hansen*  
Hvis den Paagjældende er ukjendt, anføres paa denne Plads blot Kjønnet og den sandsynlige Alder, med Angivelse af alle særegne Kjendetegn (Ar, Modermærker, Tatovering etc.).  
*Ukjendt mandperson.*  
*(tykt bekræftet her, ingen dag)*

Alder (o: fyldte Aar; for Børn under 1 Aar: Maaneder eller Uger): *Mellem 35-45*

Egift; gift; Enkemand; Enke:

Egen eller Forældres Stilling og Næringsvej:

Bopæl (o: Stedet, hvor den Afløde sidst har havt fast Ophold — By, Gade, Nr.):

Døds- eller Findestedet: *Lant Havn udfor Larsens plads*  
(nærmere beskrevet).

Dødsdagen, eller, hvor denne ej kan angives, Dagen og Tiden, naar den Paagjældende er funden død: *7/10 87*

Ere Oplivningsforsøg foretagne?

Ligets Leje og Forhold til dets nærmeste Omgivelser: *højvædet grav på St. Johannes Kirke*  
*41 s. m.*

Findes der udvendig paa Legemet Spor af Vold, og i saa Fald hvilke? *Ingen ydre veld.*

Dødsarsagen, forsaavidt samme ved de erholdte Oplysninger eller Ligsynet kan angives: Ved Selvmord angives desuden 1) Aflivningsmaaden, samt 2) den formodede Aarsag eller Beræggrund. *Antagning*

Bekræfte de forefundne Data den af de Paagjældende meddelte Dødsarsag? *Ja.*

Er der efter det stedfundne Ligsyn Anledning til at lade foretage nogen yderligere mediko-legal Undersøgelse, eventuelter retslig Obduktion? *Nej*

Er Forraadnelse indtraadt, eller hvilke andre sikre Dødstegn ere tilstede? *Stark for indvæle*

Undertegnede erklærer herved, at jeg *8/10* 18 *87* i Forbindelse med *St. Jørg.*  
*Assistent Smit.* har synet Liget af *ovennævnte*, og at ovennævnte sikre og utvivlsomme Tegn paa virkelig Død ere tilstede. *Stuit*

Saa denne Dødsattest kan ikke kræves Ligkassespørgsmål, forinden den har erholdt Tilgængelighed til Begrebet, om, at der intet er til Hinder for Betslæbets afbetaling. (i: H. f. Hansen 1 Duf. 1799. S. 123.)

# Dødsattest fra København 1887

# Dødsattest fra København 1911

7686

2

**Dødsattest, udstedt af en Læge.**

**Fulde Navn:** *William Emilias Wiidsberg* *og hustru*

**Alder** (o: fyldte Aar; for Børn under 1 Aar: Maaneder eller Uger): *9 Uger og 7 20/2 1911.*

**Ugift; gift; Enkemand; Enke:**

**Egen eller Forældres Stilling og Næringsvej:** *Søn af Adalstiber Stephan Emilias Wiidsberg.*

**Bopæl** (o: Stedet, hvor den Afdøde sidst har haft fast Ophold): *København, Ragnersgade 25 3. Etage o.g. hos Forældrene*

**Dødssted:** *Dræning Lægers Børnehospital*

**Dødsdag:** *Den 1<sup>de</sup> Marts 1911.*

*60*  
*33*

**Dødsårsag** (o: Hovedsygdom med dens væsentligste Komplikation)

a) Hvis Lægen selv har behandlet den Syge: *Debilitas eny. (Atrofia corporis)*

b) Hvis Lægen ikke selv har behandlet den Syge:

**Hovedsygdommens Varighed:** *fra Fødslen*

Er Forraadnelse indtraadt, eller hvilke andre sikre Dødstegn er til Stede? *Rygis Skjæbne*

Undertegnede, som *de* har behandlet *William Wiidsberg* under  
*Lars* sidste Sygdom, erklærer herved, at jeg den *2/3* 1911 selv har synet Liget af *Lars*  
og at ovennævnte sikre og utvivlsomme Tegn paa virkelig Død er til Stede.

Indført i \_\_\_\_\_ Sogns Kirkebog.

*H. T. Lund*  
avtoriseret Læge.

Jordpaakastelse: *Torsdag* d. *7/3* 1911 Kl. *11* fra *Kommunehospitalets Kapel ved Rindøbjerg Kirkegaard - G. Rasmussen*

Se omstaaende Anmærkninger.

Dødsattest ved Selvmord og anden ved ulykkelige Hændelser  
indtruffen pludselig Død.

Fulde Navn:

Hvis den Paagældende er ukendt, anføres paa denne Plads blot Kønnen og den sandsynlige Alder, med Angivelse af alle særegne Kendetegn (Ar, Modermærker, Tatovering etc.), særlig ogsaa Ligets Højde, angiven i Centimeter, Haarets og Skæggets Farve og Beskaffenhed, Øjnenes Farve, patologiske eller medfødte Defekter o. s. v.

Richard Joachim Evald Nielsen

Alder (o: fyldte Aar; for Børn under 1 Aar: Maanedre eller Uger):

45 aar.

Ugift; gift; Enkemand; Enke:

Enkemand.

Egen eller Forældres Stilling og Næringsvej:

Fr. Detailhandler.

Bopæl (o: Stedet, hvor den Afdøde sidst har haft fast Ophold — By, Gade, Nr.):

Thorvegale 8.

Dødsdagen, eller, hvor denne ej kan angives, Dagen og Tiden, naar den Paagældende er funden død:

Funden d. 1. Marts 1911 Kl.

Døds- eller Findestedet (o: det Sted, hvor Døden er indtraadt, eller Liget først blev fundet). Dette Sted maa opgives saa nøje som muligt; forsaavidt Lægen selv har iagttaget Liget paa Døds- eller Findestedet, beskriver han dette nærmere, ligesom han da ogsaa maa oplyse: Ligets Leje og Forhold til dets nærmeste Omgivelser samt de øvrige Omstændigheder, der kunne have Betydning for Bedømmelsen af Dødsarsagen.

Søborg Kro.

Findes der udvendig paa Legemet Spor af Vold eller andre Fænomener, der fortjene at bemærkes, og i saa Fald hvilke?

nej.

Dødsarsagen, forsaavidt samme ved de erholdte Oplysninger eller Ligsynet kan angives: Ved Selvmord angives desuden 1) Afslivningsmaaden, samt 2) den formodede Aarsag eller Bevæggrund:

Drikning, muligvis ulykkelig fald under Bernærke.

Bekræfte de forefundne Data den af de Paagældende meddelte Dødsarsag?

ja

Er der efter det stedfundne Ligsyn Anledning til at lade foretage nogen yderligere mediko-legal Undersøgelse, eventualiter retslig Obduktion? [Se Bagsiden af Attesten.]

nej

Ere Oplivningsforsøg foretagne?

nej

Er Forraadnelse indtraadt, eller hvilke andre sikre Dødstegn ere tilstede?

Forraadnelse indtraadt.

Undertegnede erklærer herved, at jeg

3. Marts

1911 i Forbindelse med

Kl.

Politiassistent Hakon Jørgensen

har synet Liget af

Ovenunderst.

og at ovennævnte sikre og utvivlsomme Tegn paa virkelig Død ere tilstede.

# A. Dødsattest udstedt af en Læge

for et Barn, som ikke er fyldt 1 Aar  
(eller for en levendefødt Abort).

J. F. 112  
36

(Denne Blanket maa ikke benyttes ved Dødsfald som Følge af ulykkelig Hændelse — jfr. Lov af 4de Maj 1875).

1) Fulde Navn (for et unavngivet Barn: Køn).	Paul Anton Pedersen	
2) Født.	Fødselsdag og Aar. 10/6 - 1923	Fødested. Rigshospitalet fødeafdel.
3) Født i eller udenfor Ægteskab.	udenfor Ægteskab	
4) Hos Forældrene eller i Pleje? og da hos hvem.	i Rigshospitalet (forster Bed) om dagen, hos moderen om natten	
5) Faderens (for et udenfor Ægteskab født Barn Moderens) Navn og Næringsvej.	Hilda Blise Skovgaard Pedersen Kontoristinde	
6) Fik Barnet før Sygdommens Begyndelse Bryst eller kunstig Næring (hvor længe?)	Bryst i 2 uger.	
7) Bopæl (sidste faste Opholdssted).	Købstad: (Handelsplads): Gade, Husnummer, Etage. — Landet: By, Sogn. Jaspacijus Arbejdsbulejers 114	
8) Død.	Dødsdag. 2/1 1924	Alder. 34
9) Dødsstedet (har Dødsfaldet fundet Sted paa Sygehus eller Klinik, angives det).	Købstad: (Handelsplads): Gade, Husnummer, Etage. — Landet: By, Sogn. Jaspacijus Arbejdsbulejers 114	
10) Dødsårsagen og de væsentligste Komplikationer.	a) Hvis Lægen selv har behandlet afdøde: b) Hvis en anden Læge har behandlet afdøde: c) Hvis ingen Læge har behandlet afdøde: <i>Mors sub. tan.</i>	
11) Sygdommens Varighed.	0.	
12) Dødsstegn. (Maa angives nøjagtigt. Udtryk som »de almindelige« o. l. kan ikke benyttes).	Reyn & Levnis	

8  
5  
15  
28  
Ph.

Undertegnede Læge har d. 2/1 1924 synet Liget af Paul Anton Pedersen, og forefundet

de ovenfor angivne sikre og utvivlsomme Dødsstegn.

*A. Vangsted*  
*Bomps alle 24*  
(Lægens Navn og Adresse tydelig skrevet)

Indført i *King og* Sogns Kirkebog d. *3 januar 1924*. *Manndag 5/8*  
Jordpaakastelse *pa Bispebjerg Kirkegaards søndre Kapel* *Lørdag 7/1 januar*  
*St. H. G.* *Sog. Bed: Skovgaard* *Tirsdag d. 8. Kl. 11/2*  
*Keldskapellens ved.*

# Dødsattest fra København 1924 (A: Børn under 1 år)



**B.** Dødsattest udstedt af en Læge. 109  
35  
 (Denne Blanket maa ikke benyttes til Børn under 1 Aar, ej heller i Tilfælde af Selvmord eller Død ved ulykkelig Hændelse — jfr. Lov af 4. Maj 1875).

1) Fulde Navn (for gift Kvinde, Enke, forladt eller iraskilt, tillige Pige-navn). Ugift, gift, Enkemand, Enke.	Andrus Christensen 27	
2) Født.	Fødselsdag og Aar. 16 Jun 1840.	Fødested. Fandrup.
3) Stilling og Næringsvej (Egen, Mandens, Forældrenes, eller de hos hvem Afdøde havde Ophold; eventuelt om under offentlig Forsorg; for udenfor Ægteskab fødte Børn; Moderens Navn og Stilling).	Jfr. Arbejdsmand.	
4) Bopæl (sidste faste Opholdssted).	Købstad: (Handelsplads): Gade, Husnummer, Etage. — Landet: By, Sogn. Omsgaden o. V. 48 A-ving.	
5) Død.	Dødsdag: 1 Januar 1924	Alder. 83 Aar
6) Dødsstedet. Har Dødsfaldet fundet Sted paa Sygehus eller Klinik, ellers det.	Købstad: (Handelsplads): Gade, Husnummer, Etage. — Landet: By, Sogn. Omsgaden o. V. 48 A-ving.	
7) Dødsårsagen og de væsentligste Komplikationer.	a) Hvis Lægen selv har behandlet afdøde: Marasmus senilis b) Hvis en anden Læge har behandlet afdøde: (Alderdens vægts) c) Hvis ingen Læge har behandlet afdøde:	
8) Sygdommens Varighed.	o. 3 Aar.	
9) Dødstegn (maa angives nøjagtigt. Udtryk som „de almindelige“ o. l. kan ikke benyttes).	Regn, Læms.	

Førelers  
 Undertegnede Læge har d. 1/1 1924 synet Liget af Andrus Christensen, og forefundet de ovenfor angivne sikre og utvivlsomme Dødstegn.  
 N. Chr. Lønning  
 St. Mungsgade Co.  
 (Lægens Navn og Adresse tydeligt skrevet.)

Indført i Vor Frelers Sogns Kirkebog d. 3 Januar 1924.  
 Jordpaakastelse fra Vor Frelers Herke til Vor Frelers Kirkegaard.  
 Lørdag 6 Januar 1924, Kl. 12.  
 Philipp Borries.

Dødsattest fra  
 København  
 1924  
 (B: Personer  
 over 1 år og ikke  
 ved selvmord  
 o.l.)

**B<sup>2</sup>****Medicolegal Ligsynsattest.**

Lov af 4. Maj 1875.

(Denne Blanket maa ikke benyttes til Børn under 1 Aar).

1) **Fulde Navn**, gift, ugift, (for gift Kvinde, Enke, forladt eller fraskille tillige Pigenavn).  
Er Afdøde ukendt, oplyses Kønet.

*Anna Emilie Mikkelsen  
Ries.  
49 år.*

2) **Født.****Fødselsdag og Aar.****Fødested.**

*7/3 1856. København.*

3) **Stilling og Næringsvej** (egen, Mandens, Forældrenes, eller deres, hos hvem Afdøde havde Ophold eller var i Pleje; event. om under off. Forsorg).

*Aldersrente - inddende.*

4) **Bopæl** (sidste faste Opholdssted).**Købstad:** (Handelsplads): Gade, Husnummer, Etage. — **Landet:** By, Sogn.

*København. Prinsessegade 58 B St.*

5) **Død.**~~Dødsdag~~ (event. Findedag).**Alder** (event. Skøn).

*3-1-1924. 67 år.*

6) **Dødsstedet** (eller Stedet, hvor Liget først fandtes og Stedet, hvor Ligsyn foretoges. — Er Liget transporteret, da hvor langt og hvorledes).

*Hopalen.  
Ligebry på retsmedicinsk  
Institutt.*

7) **Dødsmaaden.**

*Uventet død.*

8) Findes paa Liget **Tegn paa Vold** eller andet, der fortjener at bemærkes (Ernæringsstilstand).

*Angle Skive mærker i højre  
Side af Ansigtet samt et  
mælt paa højre Haandled.*

9) **Forraadnelse** eller andre Døds-  
tegn.

*Rivson.  
Kypostaser.*

10) **Dødsårsagen.**

*Ukendt. (Har været behandlet  
af Læge for "Ansigtssmerter").*

11) Er der efter det oplyste Anledning til yderligere Undersøgelse, eventuelt legal Obduktion?

*Nej - kun hvis Politiet  
maatte ønske det.*

Supplerende Bemærkninger til Punkt 6—10 opføres under

Anmærkninger paa Blankettens Bagside.

*45  
25  
9 10  
Klapp. 25  
105  
Klem.*

**Dødsattest fra  
København  
1924  
(B2: Selvmord,  
ulykker,  
dødfundne o.l.)**

Undertegnede Læge har d. *4/1 24* i Forbindelse med *Kr. Poli-*

*krasiskent Norup* synet Liget af *Anna Emilie*

*Mikkelsen Ries* og forefundet de ovenfor angivne sikre

# Dødsårsager

- Rigor et livores: Stivhed og mærker
- På Københavns Stadsarkivshjemmeside findes:  
Knud Secher: *Klinisk Ordbog over sygdomme og diagnoser*, 1937
- Kan både slå op på danske og latinske betegnelser

# Eksempel

- Ole Nielsen, død 22. marts 1900, Føllenslev Mark og Sogn
- Kirkebogens anmærkninger: "Selvmord"
- Hvor kan man lede efter oplysninger?  
Sundhedsstyrelsen, retsbetjenten, amtet, embedslægen
- Find myndighedsnavne i "De brune kasser" på AO

# Føllenslev Sogns kirkebog, døde 1900

3	22 <sup>de</sup> Marts 1900 Føllenslev Mark —"— Sogn Skippinge Herred	Sarslev Kirkegaard —"— Sogn Skippinge Herred 29 <sup>de</sup> Marts 1900	Ole Nielsen
---	--	---	-------------

Gift. Indsiddet paa Føllenslev Mark, Søn af Husmand Niels Olsen og Hustru Marie i Løjved Huse Vestrinde Sogn, født d. 1 <sup>de</sup> Maj 1831. Hans efterlevende Hustru: Karen Sofie Nielsen Føllenslev Mark	68	H. H. Møller	Selvmod
--	----	--------------	---------

# Sundhedsstyrelsens dødsattest

- Medicolegale ligsynsattester skulle indsendes til Sundhedsstyrelsen efter 1875
- Hvis kirkebogen ikke nævner dødsårsagen, gør dødsattesten det. Derfor god idé at begynde med dødsattesten
- Mange detaljer ved dødfund o.l.

# Arkivering

- Fysikat/Lægedistrikt/Dødsdato
- Føllenslev Sogn = Sjællands Nordre Landfysikat
- I pk. 157 findes et særligt læg med "Medico-legale Dødsattester for Landdistrikter"
- ... også Ole Nielsens dødsattest

# Dødsattest ved Selvmord og anden ved ulykkelige Hændelser indtruffen pludselig Død.

**Fulde Navn:** Ole Nielsen

Hvis den Paagældende er ukendt, indføres paa denne Plads blot Kønnen og den sandsynlige Alder, med Angivelse af alle særegne Kendetegn (Ar, Modermærker, Tåshovring etc.), særlig ogsaa Ligets Højde, angivene i Centimeter, Hårens og Skæggets Farve og Beskaffenhed, Øjnens Farve, patologiske eller medfødte Defekter & s. v.

**Alder** (?: fylde Aar; for Børn under 4 Aar: Måneder eller Uger): 68 Aar

**Ugift; gift; Enkemand; Enke:** Gift

**Egen eller Forældres Stilling og Næringsvej:** Legationsmand, for Administrationstjensten

**Bopæl** (?: Stedet, hvor den Afdøde sidst har haft fast Ophold — By, Gade, Nr.): Fælleds Allé, Fælleds S., Skjerpens have

**Dødsdagen, eller, hvor denne ej kan angives, Dagen og Tiden, naar den Paagældende er funden død:** 22. Marts 1900

**Døds- eller Findestedet** (?: det Sted, hvor Døden er indtraadt, eller Liget først blev fundet). Dette Sted maa angives saa nøje som muligt; forsaavidt Lægen selv har iagttaget Liget paa Døds- eller Findestedet, beskrives her dette nærmere, ligesom han da ogsaa maa oplyse:

**Ligets Leje og Forhold til dets nærmeste Omgivelser samt de øvrige Omstændigheder, der kunne have Betydning for Bedømmelsen af Dødsarsagen.** Liget var fundet med Halsen hængende, hængt ved Ligegyret Liget hængt paa en lang Paa Halsen en lillefingerstørret Fure med Blodstrøddinger; hængt i Hænde, som forvængning af Hænderne, paa højre Side af Høje, paa venstre Side forlode den venstre Gjensien om Hals bag Høje Høje.

**Findes der udvendig paa Legemet Spor af Vold eller andre Forureninger, der fortløbene at bemærkes, og i saa Fald hvilke?** Intet

**Dødsarsagen, forsaavidt samme ved de erholdte Oplysninger eller Ligets kan angives: Ved Selvmord angives desuden 1) Afslivningsmaaden, samt 2) den formodede Aarsag eller Bevæggrund:** Selvmord ved Hængning. Sigt

**Bekræfte de forefundne Data den af de Paagældende meddelte Dødsarsag?** Ja

**Er der efter det stedfundne Ligsyn Anledning til at lade foretage nogen yderligere mediko-legal Undersøgelse, eventueliter retelig Obduktion? (Se Ligensiden af Attesten.)** Nej

**Er Oplivningsforsøg foretagne?** Ingen Hensigt

**Er Forraadnelse indtraadt, eller hvilke andre sikre Dødstegn ere tilstedede?** Bedrøvelig, Ligglad

Underrettede erklæret herved, at jeg førtmønst, hvad der skal

og at ovennævnte sikre og utvivlsomme Tegn paa virkelig Død ere tilstede

D. 24. Marts 1900  
har seet Liget af  
Ole  
Nielsen

22. Marts 1900

Tilkommet ved Politien. Paa en Bjælke ca. 3'3" Allen fra firkant var fastgjort et Reb med en Rønde, der hang ned til ca. 2'3" Allen fra firkant; Løkken var i Kaasen fra. En Sak med Brønde til det Reb; paa Løkken var Spor af fod som efter Træd af en Tod.

Liget var fundet med Halsen hængende med Fodspidderne nedhængt ved firkanten. Ved Ligegyret Liget hængt paa en Leje i Sovekammeret.

Paa Halsen en lillefingerstørret Fure med grovlig hvidt Strøg og enkelte Blodstrøddinger; i Rønden; i Rønde var den til Reb. Furem gæs mellem Fingert og Hænderne, paa højre Side Høje opet bag Høje Høje og til bag Høje Høje, paa venstre Side forlode den venstre Høje og gæs i Halsen inde Høje Høje om Hals bag Høje Høje.

Selvmord ved Hængning. Sigt

### Anmærkninger.

- 1) Denne Attest træder i de Tilfælde, hvor Ligets fundet af Lægen som et mediko-legalt i Stedet for den ordinære Dødsattest.
- 2) Attesten skal af Lægen være personlig underskrevet eller i forstædt Kønnet sendes til Stedets Politimester, inden hans Præsigning Tilfælde til Begraevelse af maas gives.
- 3) Politimesteren tager Afkopi af Attesten og fremsender Originalen med sin Præsigning i forstædt Kønnet til vedkommende Prest.



# Retsbetjenten

- Føllenslev Sogn = Ars-Skippinge Herred
- Som regel fogedprotokol eller politiprotokol
- Særligt for Holbæk Amt: Egon Rud Kristensen: Selvmord i Holbæk Amt (ordnet efter sted og tid)
- Fogedprotokol 1900-1908, fol. 6
- Kun få Fogeddokumenter, og ingen om denne sag

Aar 1900, 24 Marts, form Kl. 10 $\frac{1}{2}$ , blev Arts- Stejnings Herredens Fogedret  
sat og holdt paa Ole Nielsens Foged ved Følleslev Mejeri, i den ord. Kongens  
fogeds forfald ved den ord. Rets pleje af hans fin, land. gnr. Ole Kirke med  
vidner Distriktslæge Larsen af Kalundborg og Koste Jens Christensen af  
Jyderup, hvor da foretog:

Medico - legalt Lign over Husmand Ole Nielsen  
af Følleslev.

Der fremlagdes en ijaar paa Herredskontoret modtagen Notits af  
22 ds. fra Løjefharpoth i Brestinge, hvorefter bemeldte Ole Nielsen ved Mid-  
dagstid d. 22 ds. formentlig i Sindsförvirring, har begaaet Selvmord ved Hængning  
Lign, der fandtes henlagt paa en Seng i Lejlighedens inderste Stue, afled-

15 og syndes af Distriktslegen i Fjordens Brevstæbe. Der fandtes sedvanlig  
Krankningsfure, svarende til et Felt, som forvristes, og folokende skraal opaf  
paa Halsens højre Side. Der fandtes isprigt ikke Spor af ydre Vold.

Fremstod Afdrødes Hustru Karen Sofie Nielsen, 60 Aar g., og forklarede under  
Eds Jiltid, at hun i 40 Aar har været gift med Ole Nielsen, der var født 1 Maj 1831.  
De har 7 Børn i deres Legetid. De har indtil foret for Aar siden boet i Lilleje i  
Under-faurebogaard hørende Huo, og hendes Mand har al sin Tid ernæret sig  
som Arbejdsmand, deraf 32 Aar paa faurebogaard. Han indlagdes 14 Dage for  
fulen 1878 paa Sygehuset i Holbæk, fordi han gik og var forstyrret i Hovedet,  
og af samme årsag var han indlagt samme Steds nogle Dage i afrikte Som-  
mer. Hans forstyrrelse viste sig ved, at han <sup>delo</sup> snakkede noget hen i Vejret, dels gik  
og var faaremt og, medens han til daglig var en meget paaholdende Mand,  
kænde han til Jilder ikke mangling, som de slet ikke havde brugt. Saa hans  
forhold over for hende og Børnene vil hun ikke klage. I Vinter har han ikke  
jost været forstyrret, men har klaget sig i Hovedet og sagt, at han var bang for  
at miste sin forstand og komme paa Sygehuset; han har ogsaa gaet og været  
bang for, hvorledes de skulde komme ud af det, hvorved hun bemærker, at han  
ikke, bortset fra noget Slenslagning, har haft noget videre Arbejde siden afrikte  
Høst, og al de fra 1 Januar d. st have faaet 4 kr maanedlig i Alderdomsunderstøt,  
men at hun ikke har dell hans Bekjendelse, og at de ikke ere hell uden Kapital.  
Hendes Mand var ikke drikkefædig, men drak Snaps til Maden, og kænde i den  
senere Tid være Læ 3 Uger om al faa en Trepostflaske Brøndervin købt. Han har  
kunnet snakke om, at man kommer vel til al gøre en Ende paa det - til  
Svarende er der vel ingen, som vil have en o. desl., men han har aldrig gjort Forsøg  
paa at aflive sig, og hun har opfattet hans Udtaalser som løs Tale. D. 22 de  
var hun ontrent ved Jiltiden gaet i Brugstøben for al gøre Indkøb. Hun traf  
ikke sin Mand, da hun kom igen, men da der intet paafaldende havde været  
ved ham de sidste Dage, var det hende ikke mistænkeligt, - hun tænkte først, at  
han var paa Huset (han led af vanskeligt Affyring), og da det trak ud med Liden  
troede hun, at han, som han ofte plejede, var gaet op til Naboen, Gaardmand  
Niels Peter Jensen. Noget Tid efter gik hun ud i Jorcheuset, som hun ved sin  
Bortgang havde aftaaet med Fangelæs, og vilde se, om Hønsene havde lagt Eg,  
men hun så da, at Fangelæsen hang oplukket, og det viste sig derpaa, at der  
var lukket med Kroj indenfra. Hun raabte da, luk op, luk op, men fik intet Svar,  
og ved at løbe op paa Loftet over Udhuset, saa hun med gennem en Sprække i Loftet  
hendes Mand hang der i Jorcheuset. Hun steg ned sig da op og til Niels Peter Jensen

som strax kom til og fik Døren revet op og Liget skæret ned. Det hang i et  
Felt ved midt i Jorcheuset; Feltet var med 3 Dik fastgjort til et Børn i Bjælken,  
som er ca. 3 1/2 Alen over Gulvet, i Feltet var en færdigkøbe, som hang ned til ca.  
1 1/2 Al fra Jorden. Afdrøde havde fræsko paa, og Fodderne viste Gulvet. Hans Hænder  
paa en Loft-ved staaende, aalen Sæle frænde, og paa en ved Siden staaende, sammen  
med en Sæle frændel var Spor af Ford som efter Svand af en Fod. Niels Peter Jensen  
kænde sendes strax afsted efter Løse Harpith i Sværlinge; hans Rige hjalp Kjøbende  
med at bringe Afdrøde ind i Stuen. Oplysningssørg blev ikke foretagne, da Livet  
især navnlig var udsat; Liget var ikke varmt paa Kroppen, koldt i Brøstet. Fe-  
tel havde hængt i Jorcheuset; det havde været benyttet til al fastgøre en Slenslag-  
ningsstokorn og er saa trykt som en Mandes Lillefinger. Dpl. Vedl. Aftr.

Fjorden bemærkede, at han med Vidnerne har tagt Jorcheuset i Besjæm  
og overvist sig om Rigtigheden af Entens Andre forklaring om ft forholdene  
i samme Feltet hang endnu ned fra Bjælken, og den afskærede Løkke passede  
til Feltet.

Fremstod Gaardejer Niels Peter Jensen af Jøllelev, 45 Aar g., og forklarede  
som Vidne under Eds Jiltid, at Afdrøde boede i Lilleje hos ham, idet Huset her  
hører til Kpr. Gaard. Det er rigtig, hvad Enten har forklaret om Ole Nielsens  
Indlæggelse paa Sygehuset, og at han var sørg i Hovedet og var en Serling.  
Han ejede vel nu ved sin God op mod 1000 kr., men skal ved meningstose  
Indtækt have sat flere Hundrede kroner overstyr, hvilket, naar han igen  
blev klar, ørgede ham meget, da han var en sparsommelig Mand. Naar  
han var forstyrret, kænde han nok drikke endel, uden at Kpr. dog har set ham  
mere fuld end at han kænde klare sig, under aln forhold drak han ikke  
mere end folk i hans Stilling pleje. Forgaars Middag kl. 12 1/2 a l blev Kpr.  
tilkaldt af Ole Nielsens kone, som gradende kom og sagde, at hun troede, at  
de hendes Mand havde aflivet sig i Jorcheuset. Kpr. fulgte med strax, fik  
Døren til Jorcheuset revet op og Liget skæret ned. Det er rigtig, hvad Enten  
videre har forklaret om de forhold, hvorunder Liget fandtes, Brøndenløben til  
Løgen etc. Naar bortses fra, at Afdrøde til Jilder var usmuelig mod sine Korn,  
navnlig naar han ørgede sig over at have udsat sine Børn, saa Forholdet  
ml. Bøgefællerne siges at have været uspaakelageligt. At der foreligger et Selomad  
betragter Kpr. som høvet over enhver tvivl. Dpl. Vedl. Aftr.

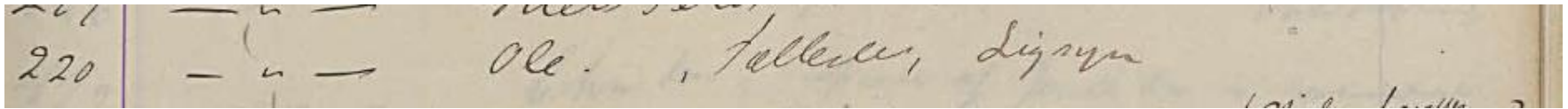
Der fremlægges en af Distriktslegen afgiven Ledsedelse i Original og Koppart  
Ledsedelsen taget til Udskriftens følge.  
Forsætningen slukket.  
Foyedrothen hævret: De Witt g  
Vidner.  
Hans Larsen  
Jou Christensen

# Uddrag

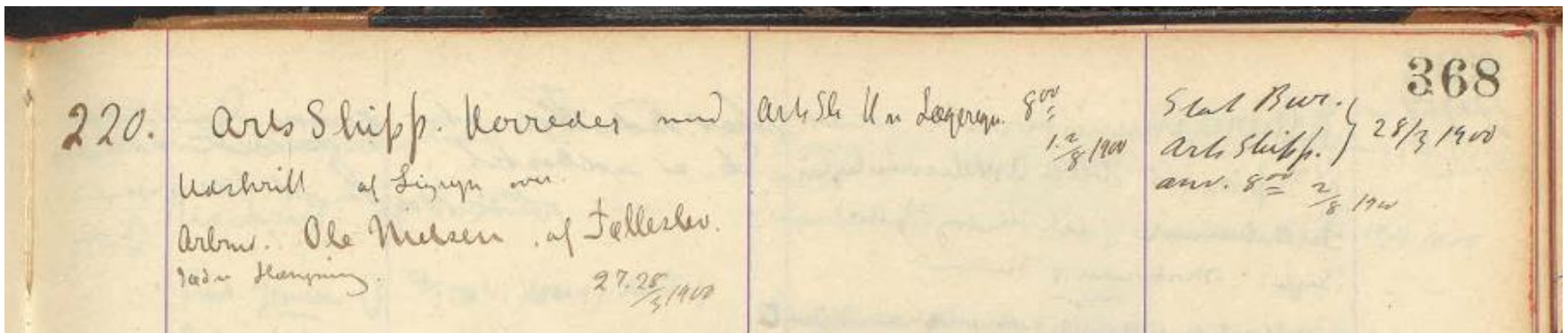
- "Nogen Tid efter gik hun ud i Tørvehuset, som hun ved sin Bortgang havde aflaaet med Hængelaas, og vilde se, om Hønsene havde lagt Æg, men hun saa da, at Hængelaasen hang oplukket, og det viste sig derpaa, at der var lukket med Krog indenfra. Hun raabte da "luk op, luk op", men fik intet Svar, og ved at løbe op paa Loftet over Udhuset, saa hun ned gennem en Sprække i Loftet, at hendes Mand hang i Tørvehuset. Hun fik Døren revet op og Liget skaaret ned. [...] Afdøde havde Træsko paa, og Fødderne rørte Gulvet. Hans Hue laa paa en tæt ved staaende, aaben Sæk med Brænde, og paa en ved Siden staaende, sammensnøret Sæk med Brænde var Spor af Jord som efter Traad af en Fod."
- "Han har ogsaa gaaet og været bange for, hvorledes de skulde komme ud af det, hvorved hun bemærker, at han ikke bortset fra noget Stenslagning, har haft noget videre Arbejde siden afvigte Høst"
- "Han har kunnet snakke om, at "man kommer vel til at gøre en Ende paa det – til Foraaret er der vel ingen, som vil have en" o.desl., men han har aldrig gjort Forsøg paa at aflive sig, at hun har opfattet hans Udtalelser som løs Tale"

# Amtet

- Føllenslev Sogn = Holbæk Amt
- Journalregistre og journal findes på AO
- Sag 220/1900 mangler



220 — — — Ole. Tøllelev, Ligeby



220. Arts Skipp. Korreder med Udskrift af Ligeby m. Arbr. Ole Nielsen af Tøllelev. Vedr. Hænging. 27.28 2/8 1900	Arts Sk. U. m. Ligeby. 8 <sup>00</sup> 1.2 2/8 1900	Stat Bur. 368 Arts Skipp. 28/3 1900 ans. 8 <sup>00</sup> 2/8 1900
---	---	---

# Embedslæge

- Føllenslev Sogn = Kalundborg Lægedistrikt
- Oplagte arkivalier: Kopibog 1882-1913 (udgående breve), Indkomne skrivelser 1899-1906
- Ingenting, heller ikke i Dødsattester fra landsognene 1900-1901 (hvilket der ikke skulle være!)

# Behandlingen af sindssyge

- -1800-tallet: Indespærring af socialt afvigende: fattige, gale, afsindige og forbrydere
- I 1800-tallet oprettes egentlig sindssygehospitaler: Skt. Hans Hospital ved Roskilde (1816), Jyske Asyl i Risskov (1852), Oringe ved Vordingborg (1858), Viborg (1877) og Middelfart (1888)
- Man begyndte at opfatte afsindighed som en legemlig sygdom, der viser sig ved sjælelige symptomer

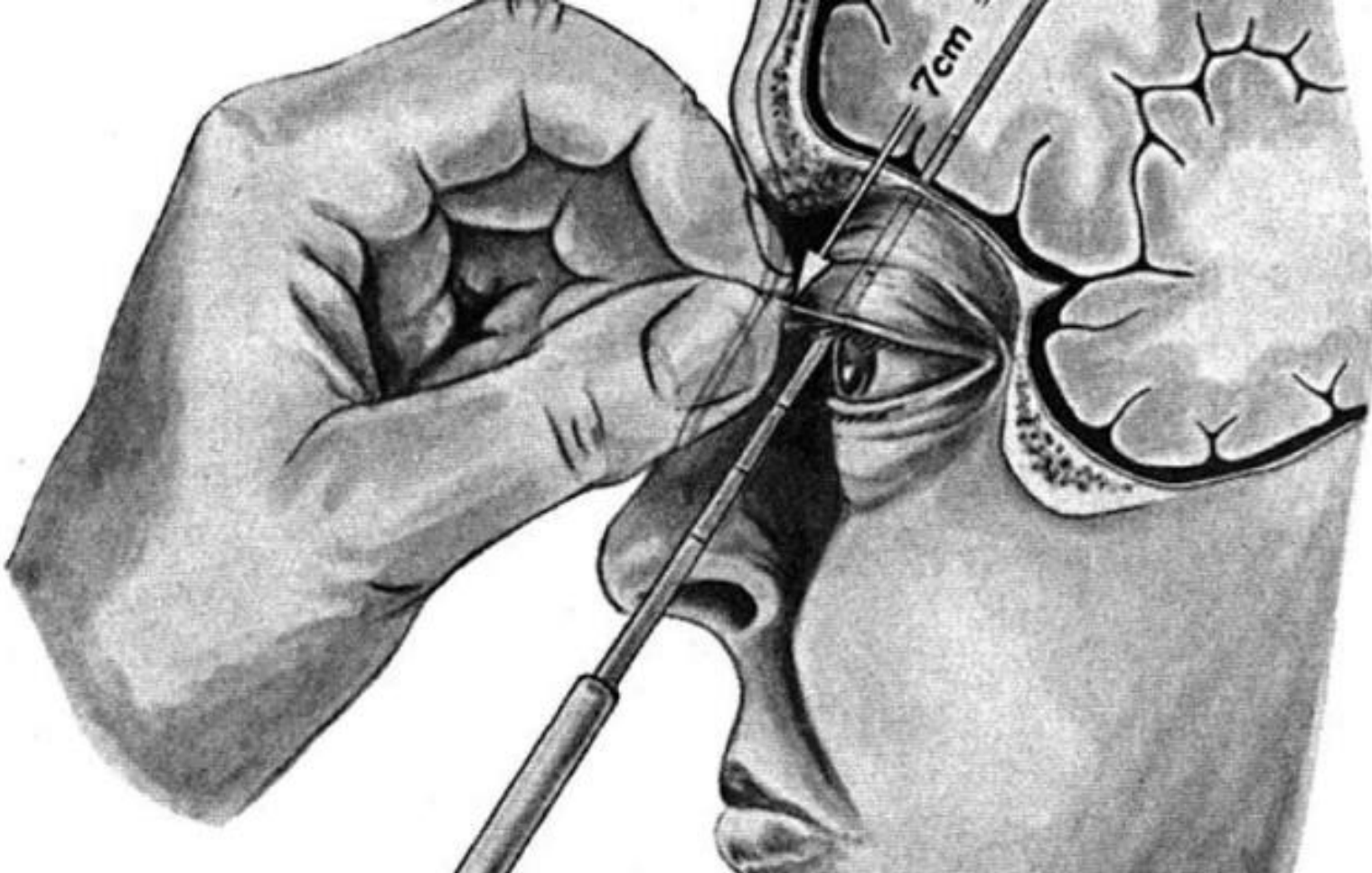
# Moralsk behandling

- Beskæftigelsesterapi, hvor patienters selvfølelse skal styrkes gennem beskæftigelse
- Behandling under ordnede forhold og opsyn, hvor personalet havde ansvar for patienter
- Naturskønne omgivelser, sjælero
- Kun tvang, hvis de syge fik anfald



# Eksperimenter

- Psykoanalyse i beg. 1900-tallet: trænge ind i ubevidste psykiske processer gennem samtale, anse sygdommen for en individuel reaktion på den enkeltes livssituation
- Chokbehandling i 1930'erne og 1940'erne: metazolchok, insulinchok og elektrochok
- Psykokirurgi: Det hvide snit (lobotomi) 1944-1983, især patienter der led af skizofreni eller tvangsneuroser, var voldelige og/eller urolige, ca. 4.400 indgreb, 25 % forbedret, 37 % forværret



# Forklaring på sindssyge

- Forsøg på at finde arvelige eller degenererede dispositioner. Det lykkedes ikke at identificere synlige forandringer i hjerner
- Senere to retninger:
- Den biologiske psykiatri: Sygdommen er biologisk betinget
- Den psykiske psykiatri: Sygdommen skyldes umoralsk levned, seksuelle udskejelser og synd mod helligånden

# I dag

- Mange sygdomme forklares ud fra den biologiske psykiatri, men folks levevis kan også fremme sindssyge/give hjerneskade, fx syfilis og brug af LSD

# Sindssygehospitalernes arkiver

- Præstø Amts Sindssygeanstalt i Stege
- Sindssygehospitalet i Vordingborg
- Sindssygehospitalet i Nykøbing på Sjælland

# Præstø Amts Sindssygeanstalt i Stege

- Oprettet 1851
- Geografi: 1851-1873: Præstø og Maribo amter.  
1873- Præstø Amtsråd
- Arkivalier (ingen indgangsmidler!):
- Patientjournaler 1851-1880, 1880-1907
- Patientsager 1869-1934
- OBS: En patient, som sendes fra Oringe til Stege og tilbage, kan få sin patientjournal med

# Oplysninger

om den sindssyge

*Lidse Marie Larsdatter*  
*Konstant Mads Jensen's Hustru*  
*Schulm. Skoleskole p. Klippinge*  
til Efterretning for

## Møens Sindssygeanstalt.

(At udfylde af en Læge og indsende under dennes Forsegling.)

De meddelte Oplysninger ville blive betragtede som Enhver Anden end Anstaltens Læge uvedkommende.

1. Patientens fulde Navn? *Lidse Marie Larsdatter*  
Alder (om muligt Fødselsaar og Dag) *født 1833 den 2 Juni*  
Fødested *Hiersted Ly, Herbedings Landfoged, Skolekole*  
Troeskjendelse *evangelisk Luthersk*  
Borgerlige Stilling  
Er Patienten gift? *Ja.*  
med hvem? hvorlænge? *gift 4 December 1860 med Arkivmester Mads Jensen*  
hvormange Børn? *ingen.*
2. a) Hvilke Paarørende have været sindssyge, tungsindige eller sære?  
b) Andre Familiesygdomme (navnlig Epilepsi) *ingen*  
c) Har der været Selvmordere i Familien? *Nei.*  
eller Drankere? *Nei*  
eller Forbrydere? *Nei*
3. Hvorledes var den sjælelige og legemlige Udvikling i Barndommen? *Forholdet godt.*  
Har Patienten nogensinde havt Forstandens fulde Brug? *Ja.*  
Er Patienten ikke Idiot?  
Er Patienten konfirmeret? *Ja.*

4. a) Hvorledes har Patientens Karakter og Evner været i sund Tilstand?

*Forholdsmæssig og ansvarelig. - Har den formodentlig været normal og vil vist nok være det.*

b) Hvorledes er Patientens Konstitution?

*God.*

Var Pubertetsudviklingen normal?

*Vi det ikke, men kan vist nok være normal.*

Har der været Abnormiteter ved Menstruationen?

*Nei.*

Naar var den sidst tilstede?

*En uge før.*

5. Hvilke Sygdomme har Patienten gennemgaaet som Barn og Voxen?

*Almindelige Børnesygdomme*

Have de efterladt blivende Følger?

*Nei.*

6. Hvilke Aarsager formodes direkte eller indirekte at have fremkaldt Sindssygdommen?

*Kan ikke opgives med Bestemthed*

7. Har Patienten forhen været sindssyg? naar, hvor ofte og under hvilken Form?

*Har den af og til ikke været tilkommen som man sig har det vist nok at fejle det ene snarere det andet.*

Har den været fuldstændig helbredet?

*Disse Anfald gik over og alle tegn på at være i Orden igjen.*

Har Patienten lidt eller lider nu af Epilepsi eller nogen anden Hjernesygdom?

*Nei.*

8. Naar udbrod nærværende Sindssygdom?

*11 December 1875.*

9. Med hvilke Symptomer optraadte Sygdommen i Begyndelsen og i sin videre Udvikling?

Hvilke Stadier og Former har den gennemløbet, og hvilken Typus har den vist?

(Herunder ønskes en muligst fuldstændig Sygdomsbeskrivelse saavel i legemlig som i sjælelig Henseende.)

Man vilde sig ind at lide af forskellige <sup>lystige</sup> Tilfælde, alle kunne Fætte af hendes Fantasi. Dette gik over og nu sang hun eller sludrede inden Ophør, var altid i Bevægelse flyttede Sengen bog Kæbeloortet ned, og overmalt alle Væggene med Naone og Senkenten af Horebojen. Egentlige fine Idée eller Hallucinationer lide hun, ikke af men hun havde en stor Tæng til at flytte omkring med altting, vende op og ned på hoved der kan flyttes, ingen proke sludrede i et Øsk. Hun er virkelig af rask i Andskab og partig er hun ikke.



- Hun bildte sig ind at lide af forskellige sygelige Tilfælde [...] nu sang hun eller sludrede uden Ophør, var altid i Bevægelse flyttede Sengen tog Kakkellovnet ned, og overmalede alle Væggene med Navne og Sentenzer af Lærebogen [...] hun har en stor Trang til at flytte omkring med alting, vende op og ned paa hvad der kan flyttes

# Sindssygehospitalet i Vordingborg

- Oprettet 1853
- Også kendt som Oringe
- 120 pladser (1871: 400)
- Geografi: 1853-1888: Sjællands, Fyns og Lolland-Falsters stifter. 1888-1913: Sjællands og Lolland-Falsters stifter (Middelfart Sindssygeanstalt åbner 1888). 1913-: Begrænses yderligere pga. Sindssygehospitalet i Nykøbing S.

# Registre og kartoteker

- Register til mandtalsbog 1858-1938 (henviser til nyere patientnumre)
- For patienter, der er indlagt efter 1938, findes der en række navnekartoteker, delt på mænd og kvinder

# Register til mandtalsbog 1858-1938

4150	Larsen, Joh. P. Sonas	Peter Ullev	
4153	Larsen, Aug. Sofie	Hasler.	
4159	Larsen, Sidske	Stige	Uferintjen
4162	Lauritzen, Valborg	Smiltbjöring	
4171	Larsen, Christiane, f. Petersen	Uggeløse.	
4201	Larsen Peter Mathias	Petermarie	
4209	<del>Larsen</del> Jens Larsen	Halle <sup>1<sup>o</sup></sup> Pazbjöring	
4224	Larsen, Martin Daniel	Lindemærk	4363-4471 5504
4228	Lange, Edle Josephine Christiane Wilhelmine	Stagsøe Holsten	
4245	Larsen Karen Marie	Flindenskj	
4246	Sofie, Christiane Sothna		

# Henvisninger til andre sagsnumre

4271	Hendriksen, Jørgen	Vindebøl	For 693-2252-4310/5171
4298	Hansen, Karenstine	Branderslev	4963
4310	Hendriksen Jørgen	Vindebøl	For 693-2252-4310/5171
4317	Hansen, Audrine Claudine Marie	Korslev	
4334	Hagemester, Tekla Emma Henriette	Federiksberg	
4339	Hansen, Anne Marie		3457 410

4738	Kjort, Jes Lauritz Christen Jørgensen	Koldehøj	2e Obere
4750	Hansen, Kirsten	Birkby Kirke	ration
4754	Hendriksen, Jørgen	Skivelev. Told	
4764	Hansen, Caroline Mathilde	Kommune	
4770	Henningsen Karen Kirstine	Vindebøl	693-2252-4310/5171
		Hjoge	
		Jordløse	

# Protokoller

- Hovedmandtalsbog: Mænd og Kvinder 1858-1900
- Hovedmandtalsbog 1867-1912
- Mandtalsbog 1858-1938
- Indlæggelsesprotokol, Mænd og Kvinder 1858-1915
- Indlæggelsesprotokol, Mænd og Kvinder 1914-1956

# Patientjournaler (sager)

- Lægeoplysninger, Mænd og Kvinder 1858-1890
- Journal, Mænd 1891-1956
- Journal, Kvinder 1891-1956
- OBS: Ved flere indlæggelser, kan patienten have fået nyt patientnummer. Gammel journal flyttes normalt over på nyt nummer.

8/3 22. m

4201.

indt 11/3 22.

(Patienten Nils Peter Petersen  
Oskovmaler, Nørrebro)

# Journal nr. 4201

B.

## Oplysninger

angaaende den sindssyge

Peter Mathias Larsen

der forlanges optaget

i

### Sindssygeanstalten ved Vordingborg.

(At udfylde af en Læge og indsende under dennes Førelse.)

De meddelte Oplysninger ville blive betragtede som enhver Anden end Anstaltens Læge uvedkommende.

#### I. a. Patientens fulde Navn.

Peter Mathias Larsen

#### b. Alder.

41 Aar

#### c. Hjemsted.

6<sup>te</sup> Solmøjsgaard i Rødvig, Nørrebro

#### d. Borgelige Stilling.

gaardsgaard

#### e. Religionsbekendelse.

Shakskirkens

#### f. Er Patienten gift?

Ja

med hvem? hvor længe?

Olina Petersen. 20 Aar. 4 Aar

hvormange Børn?

#### II. a. Har Nogen af Patientens Paarørende i opstigende Linie eller Sidelinie været sindssyg?

En Faderbroder skal være  
bleven sindssyg, og har fundet  
Hj. Sindssygdom

eller lidt af betydelige Hjerne- eller Nervesygdomme?

Nej

eller været udmærket ved paafallende Overspændthed, Bizarrieri o. deslige?

Nej

b. Er der hos Børnene Noget at observere i disse Henseender?

Nej

c. Har der været Selvmordere i Familien?

En Faderbroder (en Anden end den ovenfor  
nævnte) havde sig.

#### III. a. Hvorledes har Opdragelsen været?

hvilke ugunstige Forhold have været tilstede i Barndommen og hvilke Spor have de efterladt?

Hans opdragelse har den sandt nok ikke  
været god, og Opdragelsen skal have været god,  
forholdene i Hjemmet var gode.

hvorledes gik den sjælelige Udvikling for sig? var der noget Paafallende deri?

Der var ikke noget paafallende ved hans sjæle-  
lige Udvikling. Han var meget stille i sin  
Ungdom, og fik sig både i Skolen og udenfor  
der.

b. Hvilke Sygdomme har Patienten gennemgaaet i Barndommen?

Han skal have haft Throsekerke, eller  
altid meget rask.

V. a. Hvorledes er Patientens Karakter og aandelige Evner i sig selv?

hvorledes karakteriseres bedst Patientens hele Personlighed?

hvilke fremherskende Tilbøjeligheder eller Egenheder har han (hun)?

#### b. Hvorledes er Patientens Konstitution?

Er det Nervøse stærkt fremtrædende?

hvorledes gik Pubertetsudviklingen for sig?

naar indfandt Menstruationen sig?

hvorledes var dens Forløb?

naar var den sidst tilstede?

V. Hvilke forudgaaede sjælelige Aarsager kunne formodes at have betinget Sygdommens Udbrud?

navnlig have

vedholdende Bekymringer eller Ængstelser, overvæltede aandelige Anstrengelser eller religiøse Koroelser,

pludseligt overvældende Sindsbævegelser,

Udsvævelser i seksual Henseende,

Drikfeldighed,

varer tilstede?

Hvorledes have Patientens økonomiske Kaar og huslige Forhold været?

hvorledes har han (hun) reageret mod disse Paavirkninger?

VI. Hvilke legemlige Sygdomme har Patienten lidt af, som kunne formodes direkte eller indirekte at have fremkaldt Sindssygdommen?

navnlig have

Læsjoner i Hovedet,

aktive eller passive Kongestjoner til samme,

betydelige Lunge- eller Hjertesygdomme.

Han er en jævn, udfordrig, Mand, som  
passer sine Gæster meget godt, har  
gode Evner, ialtfald saa gode som  
adkommer til hans Prestilling.  
En jævn Bondemand

Han har ikke nogen særlige Tilbøjeligh-  
heder.

Rigtig solid

Nej ikke som alle for Gygdommen  
skruindelig

Det antages at have givet Anled-  
ning til Gygdommen, at han  
milde sig nogle Kreaturer og Hænder,  
og derfor troede at de var for-  
premede, samtidig blev han pinligt  
og talte om at anlægge Sag  
mod alle Mennesker

Inten Udsvævelser i seksual eller  
anden Kendskab have været tilstede.

De økonomiske Kaar have været ret gode  
og de huslige Forhold indtil for et Par  
Aar siden at Patienten fandt sig ikke  
at ville behale Hagen Huset, og  
han godt Kunde; derover har han  
siden været oven paa Huset, at han  
opfordrede ham til at behale.

Inten



V. Hvilke forudgaaede sjælelige Aarsager kunne formodes at have betinget Sygdommens Udbrud?

navnlig have

vedholdende Bekymringer eller Ængstelser, overvættedes aandelige Anstrengelser eller religiøse Rørelser,

pludseligt overvældende Sindsbevægelser,

Udsvævelser i sexuel Henseende,

Drikfældighed,

været tilstede?

Hvorledes have Patientens økonomiske Kaar og huslige Forhold været?

hvorledes har han (hun) reageret mod disse Paavirkninger?

Det antages at have givet Anledning til Sygdommen, at han mistede nogle Kreaturer og Heste, og derfor troede at de var forberede, samtidig blev han pinet og borte om at anlægge Sag mod alle Mennesker

Enkel Udsvævelse i sexuel eller anden Henseende have været tilstede.

De økonomiske Kaar have været ret gode og de huslige Ligeledes indtil for et Par Aar siden at Patienten fandt det ikke at ville behale Hagen Huset, og som han godt kunde; derover var han siden været vred, på Konen, at hun opfordrede ham til at behale.

## X. Hvorledes forløb den?

### Herunder en muligst fuldstændig Beskrivelse af Sygdommens Symptomer, navnlig da:

hvilken var den mest fremtrædende Gemyts-tilstand, den deprimerede eller den exalterede?

hvorledes bedømte Patienten Forholdene omkring sig?

kjendte Patienten sine vante Omgivelser?

er Patientens Karakter forandret?

er han (hun) ustyrlig, farlig for sig selv eller Andre? og hvorfor?

er han (hun) urenlig?

er der nogen bestemt Gruppe af forkerte Forestillinger, der have fixeret sig hos ham (hende)?

har der været noget lyst Mellemlum eller blot Remissioner?

Sygdommen begynte med at Patienten troede sine Kreaturs og Markers forberede og at alle Mennesker vilde ham tillids, herover blev han ikke nedtrykt, men vilde gøtte sig til Modvæge, var altid forsynet med Knive og Kræfter og vilde ikke taale Modsigelser, men var dog forholdsvis skikkelig, han var hele tiden kjendt sine Omgivelser, troget mere jævligt end før. Han var klenen saa utrylly: Hjemme at Gaardens Folk ikke turde være der sammen med ham længe, da han var forsynet med Vaaben og troede med at gjøre Brag af dem.

Han er nemlig.  
Han var afskedet sin Gaard til var Herre, derfor vil han ingen Ting betale; han tales med Gud, Frelseren og et Mænn af ham som for længe siden er dødt. Engle og og saa hans skadige Omgang.  
Han kan tale om andre Ting end sine Hallucinationer, men er ikke rede til at tale om dem.

- Sygdommen begyndte med at Patienten troede sine Kreaturer og Marker forhexede og at alle Mennesker vilde ham tillivs. Herover blev han ikke nedtrykt, men vilde sætte sig til Modvæрге, var altid forsynet med Knive og Bøsser og vilde ikke taale Modsigelser, men var dog forholdsvis skikkelig [...] Han har afhændet sin Gaard til vor Herre, derfor vil han ingen Ting betale; han taler med Gud, Frelseren og et Barn af ham, som for længe siden er dødt. Engle er ogsaa hans stadige Omgang.

# Sindssygehospitalet i Nykøbing S

- Oprettet 1915
- Plads til 678 patienter (1938: 900)
- Geografi: Holbæk Amt, Frederiksborg Amt og Københavns Amt
- Også særlig sikringsanstalt 1915-1994, efter dom eller kendelse fra Justitsministeriet

# Indgangsmidler

- Udskrivningsprotokoller 1915-1953
- Navnekartoteker er nemlig ikke altid komplette!
- Navnekartotek, Mænd og Kvinder 1915-1933 (ældste navnekartotek)
- Navnekartotek, Mænd 1915-1954
- Navnekartotek, Kvinder 1915-1954
- Navnekartotek, udskrevne 1915-1954

# Navnekartotek 1915-1933

Navn	Hjemsted	Nr.	Inkl.	Udskr.
Larsen, Lauritz Maj	Frederiksborg	46	1/2-15	6/8-16
- " - Nils Salomon				
- " - Peter Valdemar				
Lindqvist, Vilhelm	Frederiksborg	175	14-2-16	+19.531
Larsen, Magnus Chr.	Kallindborg	207	13-3-16	25-3-18 +
Lindqvist, Kristian	Engelstrup, Greninge	261	23/4-16	29/4-16
Larsen, Carl Algot	Frederiksborg	268	3-5-16	22-1-17 +
Larsen, Lars Peter	Mr. Kvaløe	269	-	7-1-19

Larsen, Ansel Johs.	Holbæk Vedby	468	21-5-17	28-6-17
Larvin - Karlsson, se H.	Helsingør	576	13/9-17	2/6-19
Lind, Carl Frederik	Trørød, Vedbæk	619	28-11-17	15-2-19
Larsen, Nils Chr. Vilhelm	Nøjelse	623	30-11-17	14-8-18
- " - Georg Sophus	Chr. lind	631	21-12-17	23-8-18
- " - Vigo Andreas Sofus	Tr. berg	656	15-2-18	
- " - Christen Peder	Knardrup	671	6-3-18	4-10-18

Larvin - Karlsson, se H.	Helsingør	576	13/9-17	2/6-19
Lind, Carl Frederik	Trørød, Vedbæk	619	28-11-17	15-2-19
Larsen, Nils Chr. Vilhelm	Nøjelse	623	30-11-17	14-8-18
- " - Georg Sophus	Chr. lind	631	21-12-17	23-8-18
- " - Vigo Andreas Sofus	Tr. berg	656	15-2-18	
- " - Christen Peder	Knardrup	671	6-3-18	4-10-18
- " - Hans Martin	Odense	704	2-5-18	25-9-18
- " - Jens	Vindstrup	708	8-5-18	14-3-23
Lomholt Nielsen, Ag	Høng	127	19/1-16	

# Patientjournaler (sager)

- Patientjournaler 1916-1953 (på udskrivelsesdato/dødsdato), kaldes:
- Patientsager, mænd 1916-1953
- Patientsager, kvinder 1916-1953
- Patientsager, retspsykiatriske patienter 1918-1950 (også under almindelige sager)
- OBS: Ved flere indlæggelser, kan gammel journal være flyttet over på ny sag (og dermed ny udskrivningsdato)

Journal Nr. 623.

Indlagt den 30/11 1917.

Udskreven den 14. 8. 1918

Tidligere Nr.

— Udskrivnings Dato:

— Diagnose:

Nærmeste Paarørende: Hjørs Sygehus.

Betaler: Hjørs sogn. - Lille Skovvej.

Indlæggende Læge: P. A. Davis.  
 Hjørs sygehus.

Journal skreven den 21-27/12 17.

— — af Guldmand Søren.

Navn: Rarsen, Niels Christian Vilhelm.

Alder: 34. (født den 1/2 1883.)

Gift eller ugift: Ugift.

Stilling: Skomager.

Bopæl: (Mortensvej Nulbak.)

Opholdssted under Sygdommen: selv Hjørs sygehus fra 22/10 d.a.

Diagnose ved Indlæggelsen:

Epileptisk Psychose.

Legemlige Komplikationer:

A. C.

Diagnose ved Udskrivningen:

Epileptisk psychose

Tilstand ved Udskrivningen:

Heldobst.

Niels Christian Vilhelm Rarsen.

Nr 623

Carb. IV.

Kom igennem  
 Særligt efter

Indlæg. m. 22/10 17.

1/2 1917.

Skovvej I  
 Tøllertvej  
 T. L.

Er selskabsorienteret men mener, det er 27<sup>de</sup> September - Oktober 1917, bliver overrasket, da man fortæller ham, det er 1<sup>de</sup> December, angiver at være bleven syg sidst i Oktober.

Sin god. gode Oplysninger om sin Familie og sin Ungdom. Fader + Mo. i 65 års Alderen, 1 Broder + 4 søn. J. af Meningitis. Faderen døde "godt".

Selv har han været syg allerede fra 16 års Alderen efter at han i 12 års Alderen havde fået et Kæmpe i Næbben og senere et Hestespørke, har været ved Skomageriet fra 14 års Alderen.

Som Skomager til Indlæggelse senere har han stærk Betændelse i Højre Øje, hvor han har været "Lange" behandlet.

Særligt opmærksom på han sig selv til at fortælle, at Biskop Wegener havde skrevet, at han (N.C.) godt kendte fra hans Plads, Rædby - Thott og Biskop John, faldt rigtigt til Høje, hvor N.C. var i Selskab med dem i "Prinsen", men Rædby - Thott gennemgik Brevet (med tillid om Pladsen).

Ved Spørgsmål om han nu virkelig skulle være Biskop, hvor han dog lidt og mener, "at det kan ikke være muligt - jeg ved ikke hvad det var for en Plads, senere fik han to Brev, hvor der



Selv han kan være sig allerede fra 16 Aars Alderen,  
efter at han i 12 Aars Alderen havde faaet et Knekk i  
Nakken og senere et Hestespark, har været ved Stomage-  
rikt fra 14 Aars Alderen.

Som Aarsag til Indbruggdommen angives han stærk  
Behandling paa Koge Sygehus, hvor han saa for "Ling-  
behandling".

Faure spontant gives ham sig saa til at fortælle, at  
Biskop Wegener havde skrevet, at han (H.) gaaet  
kunde paa hans Plads, Reestly - Thott og Biskop Orskov-  
feldts rejse til Koge, hvor H. var i Selskab med  
dem i "Prinsen", men Reestly - Thott opsnappede  
Brevet (med Tilbud om Pladsen).

Ved Spørgsmaal, om han nu virkelig skulde være  
Biskop, lovir han dog lidt og mener, "at det kan  
ikke være muligt - jeg ved ikke, hvad det var  
for en Plads? senere fik han to Breve, hvori der

- Selv har han været syg allerede fra 16 Aars Alderen, efter at han i 12 Aars Alderen havde faaet et Knivstik i Nakken og senere et Hestespark [...] Som Aarsag til Sindssygdommen angiver han daarlig Behandling paa Køge Sygehus; hvor han laa for "Lungebetændelse".
- Ganske spontant giver han sig saa til at fortælle, at Biskop Wegener havde skrevet, at han (Pt.) godt kunde faa hans Plads, Reedtz-Thott og Biskop Ostenfeldt rejste til Køge, hvor Pt. var i Selskab med dem i "Pinsen", men Reedtz-Thott opsnappede Brevet (med Tilbud om Pladsen).
- Ved Spørgsmaal, om han nu virkelig skulde være Biskop, tøver han dog lidt og mener, "at det kan ikke være muligt - jeg ved ikke, hvad det var for en Plads".

# Lidt om Arkivloven

- Personfølsomme sager
- 75-års tilgængelighedsfrist
- Samlebåndstilladelser for skifter 50-75 år
- Samlebåndstilladelser for folketællinger 1950-1970
- Hvordan man søger om adgang
- Søgemiddelerklæring
- Adgangsansøgning
- Hvad forventes af ansøger
- Vilkår

Spørgsmål?

Husk også:

Vejledningsvideoer

[www.genealogi.dk](http://www.genealogi.dk)